

Febdok 6.0 paikallisversion asennus  
OHJEISTUS

## Sisällys

1	YLEISTÄ	1
2	ASENNUKSEN VALMISTELUT	2
2.1	VARMUUSKOPIOT	2
2.2	ASENNUSTIEDOSTON LATAUS, WWW.FEBDOK.FI	2
2.3	ASENNUSTIEDOSTON LATAUS, FEBDOK:IN SISÄINEN LATAUS	3
3	ASENTAMINEN	6
3.1	PÄIVITYS: KÄYTÖN JATKAMINEN	10
3.2	UUSI ASENNUKSEN OHJELMAN ENSIKÄYNNISTYS	12
3.3	UUSI ASENNUKSEN KÄYTTÄJIEN MÄÄRITTÄMINEN	14

## **1 YLEISTÄ**

Ohje on laadittu Windows 7 käyttöjärjestelmällä ja Febdok 6.0.15 versiolla. Pieniä eroavaisuuksia voi olla käytetyistä ohjelmista ja versioista riippuen.

Paikallisversiosta on useampi nimitys eri ohjeistuksissa: single-asennus, yhden käyttäjän asennus jne. Kaikki koskevat samaa asennustapaa.

Paikallisasennuksessa ohjelmisto on yksittäisen käyttäjän koneella, eikä erillistä palvelinasennusta tarvita. Tällöin myös varmuuskopiot, rekisterit ja kaikki ovat tällä yhdellä koneella, joten on hyvä muistaa varmuuskopioiden tekeminen.

Ennen asennusta tehdään varmuuskopiot ja ladataan uuden asennuksen tiedosto. Vanhaa asennusta ei tarvitse poistaa ennen uuden version asentamista.

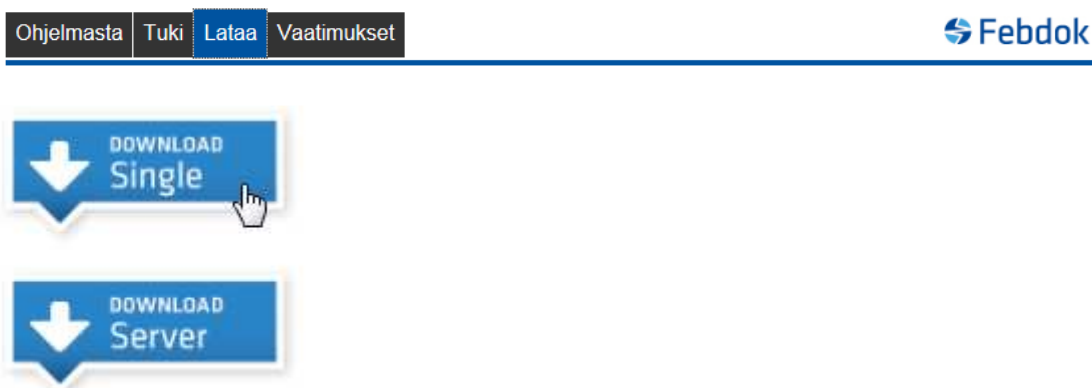
## 2 ASENNUKSEN VALMISTELUT

### 2.1 VARMUUSKOPIOT

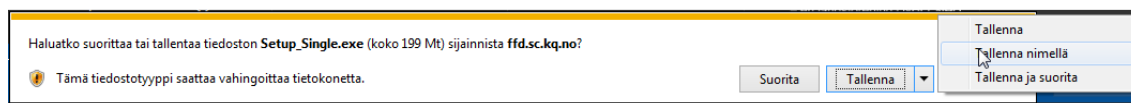
Aina ennen ohjelmistomuutoksia on hyvä tehdä varmuuskopio rekistereistä jos koneelle on asennettu aikaisempia Febdok versioita. Katso erillinen ohje varmuuskopioiden tekemisestä.

### 2.2 ASENNUSTIEDOSTON LATAUS, [WWW.FEBDOK.FI](http://WWW.FEBDOK.FI)

Uusin julkaistu versio on ladattavissa osoitteesta [www.febdok.fi](http://www.febdok.fi) kohdasta Lataa. Valitse Download Single -vaihtoehto ja tallenna



Selaimesi tiedoston lataus käynnistyy. Valitse haluamasi tallennuspaikka ja tallenna tiedosto.



Tämän jälkeen voit siirtyä ohjelman asentamiskohtaan.

### 2.3 ASENNUSTIEDOSTON LATAUS, FEBDOK:IN SISÄINEN LATAUS

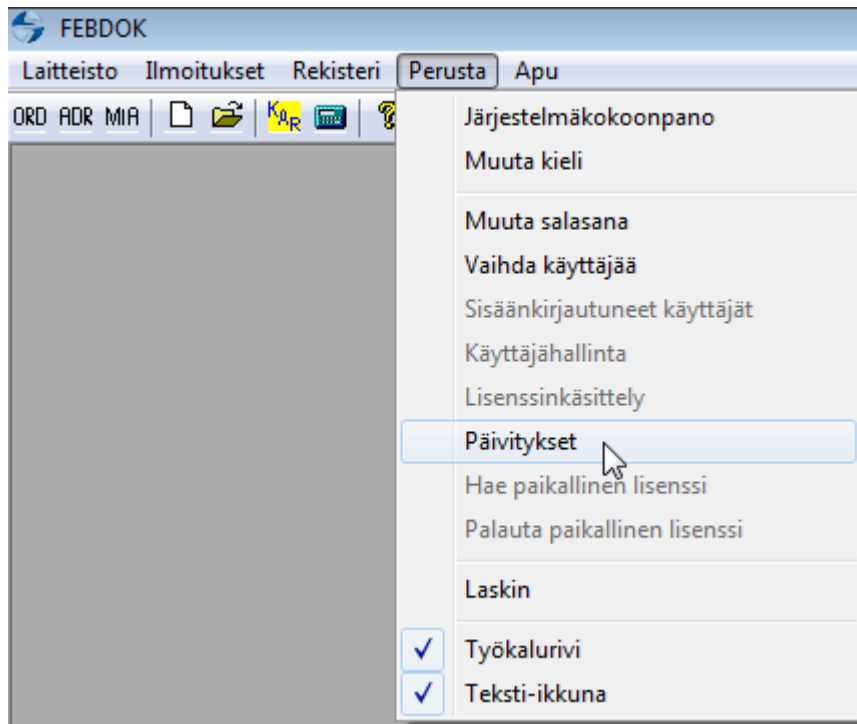
Kun Febdok ohjelmistoon on saatavilla päivitys, ilmoittaa ohjelma automaattisesti tästä aloitusikkunan ja käyttöliittymän alalaidassa.



Kirjautu sisään. Ylläolevassa kuvassa näkyy aloitusikkunan ilmoitus päivityksestä.

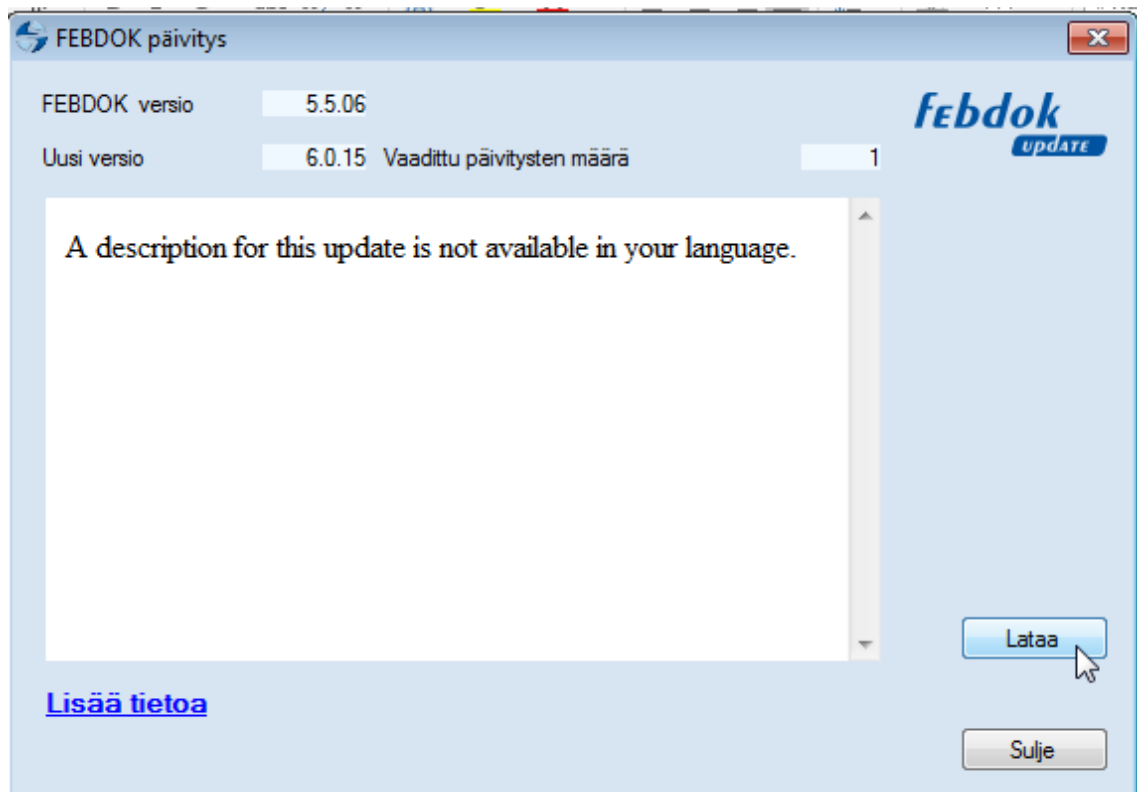


Kirjautumisen jälkeen päivityksestä ilmoitetaan myös ohjelman alalaidassa.

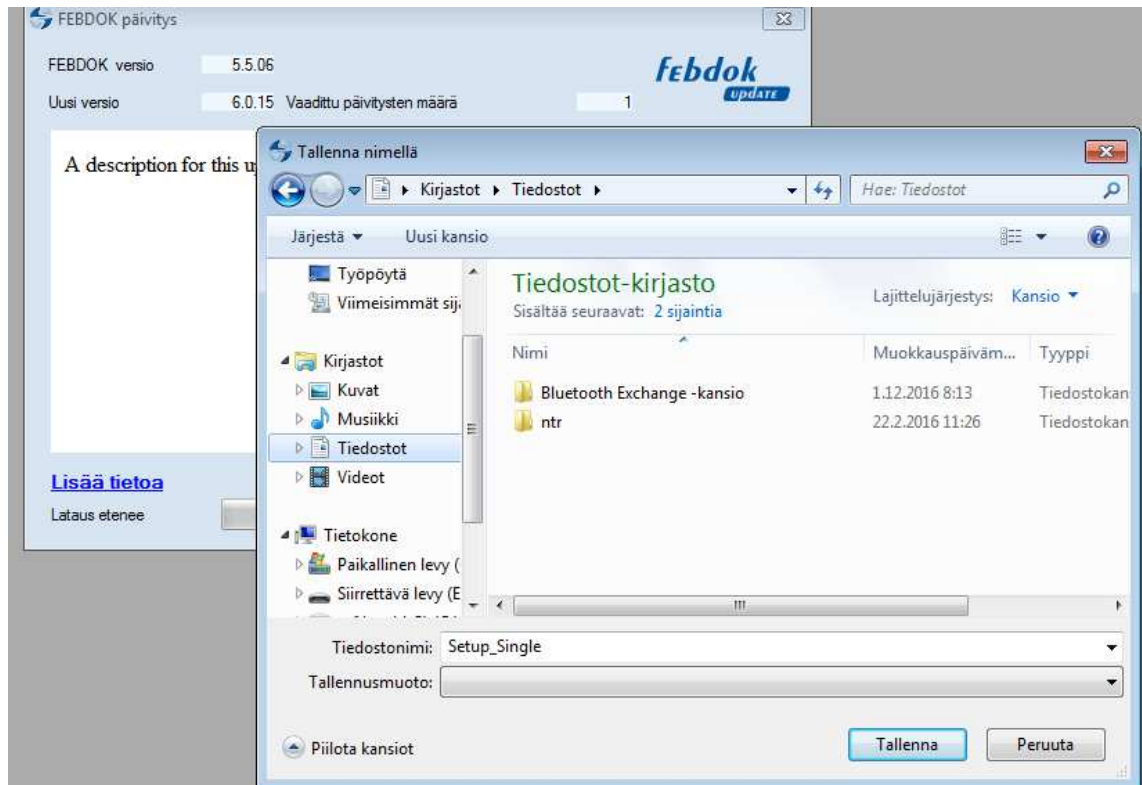


Valitse Asetukset -> Päivitykset

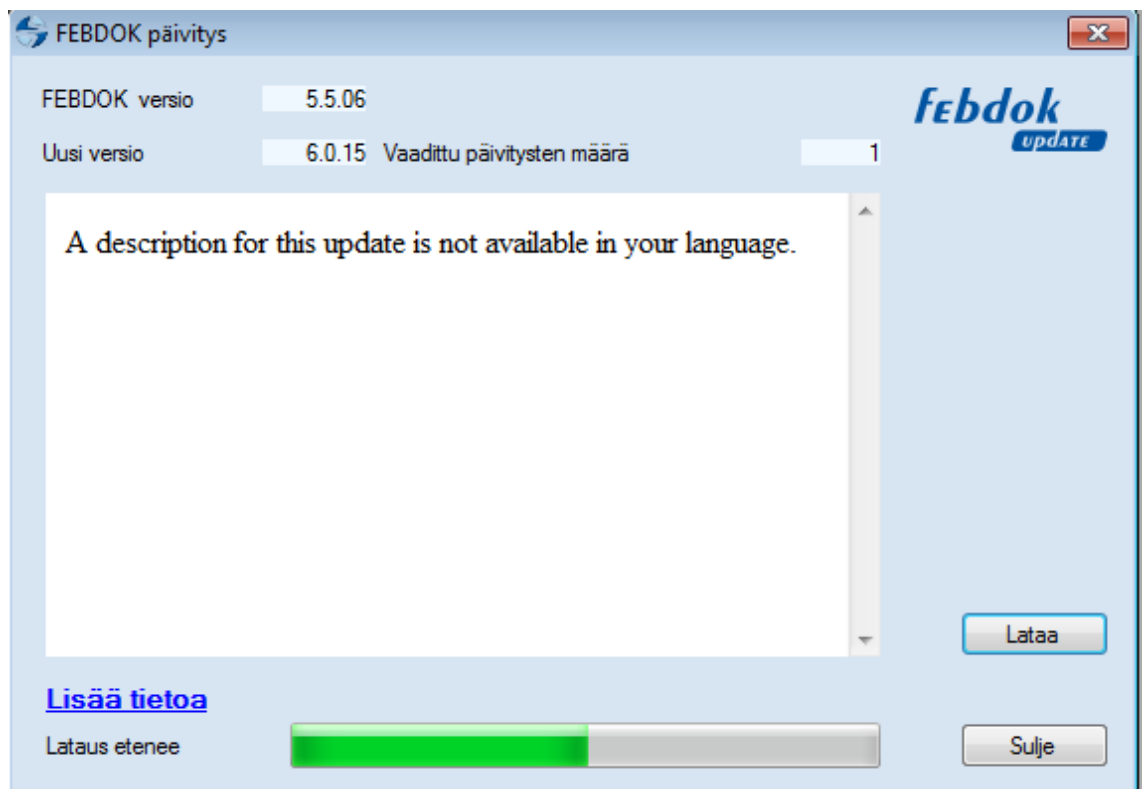
Tämän jälkeen käynnistyy uuden version latausta varten ikkuna.



Valitse lataa.



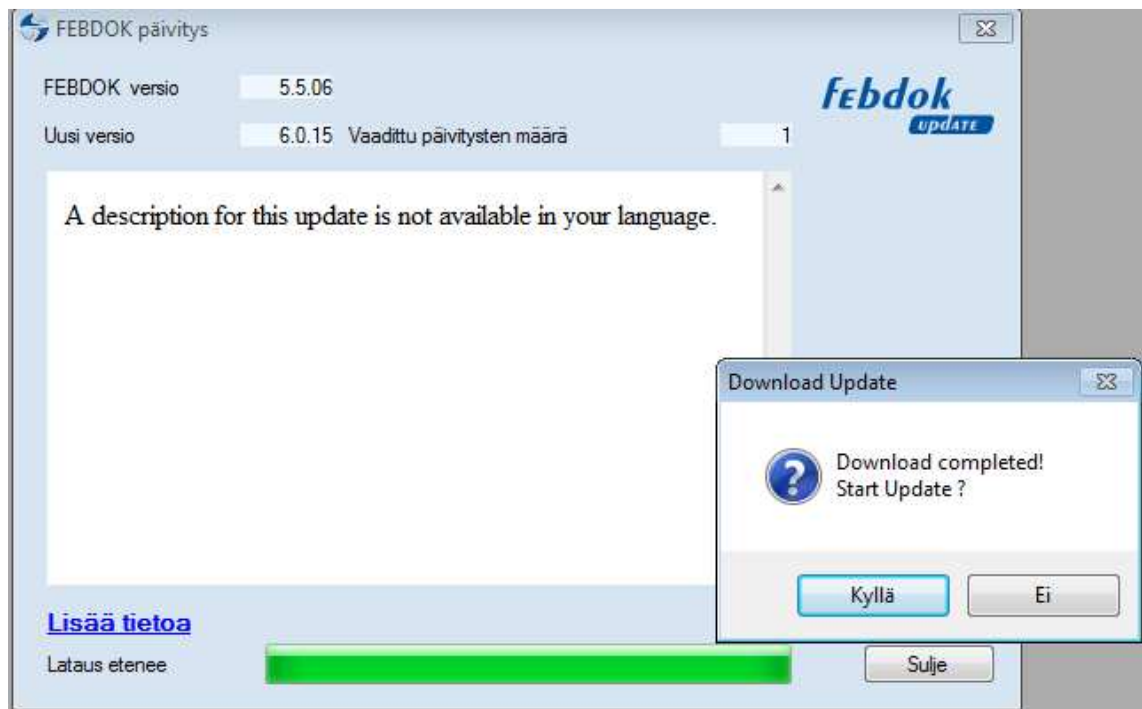
Ohjelma pyytää tallentamaan tiedoston, valitse tallennuspaikka ja paina Tallenna.



Lataus on alkanut, odota hetki. Tiedosto on noin 150 Mb ja voi yhteydestä riippuen kestää useita minutteja.

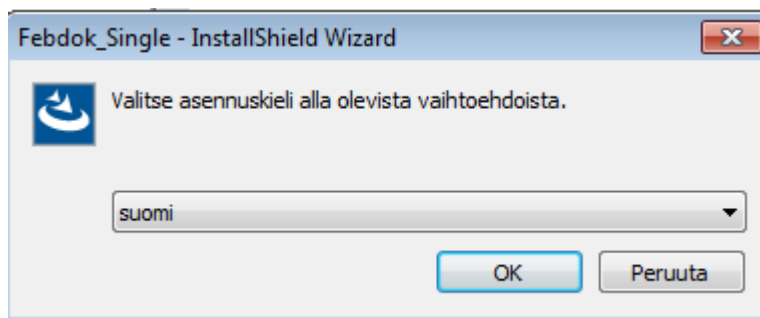
### 3 ASENTAMINEN

Kun lataus on valmis ohjelman latausohjelma ehdottaa päivityksen aloittamista.



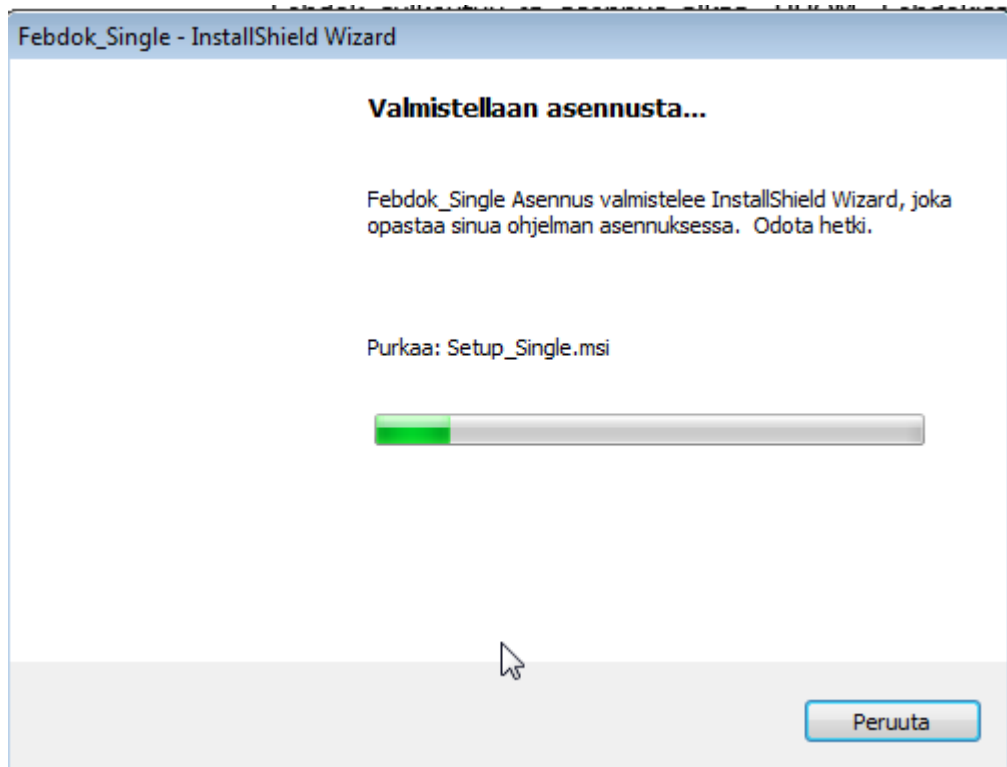
Voit painaa tähän Kyllä tai käynnistää tiedostonhallinnasta setup\_single.exe.

Febdok sulkeutuu ja asennus alkaa. HUOM. Febdokissa ei saa olla esimerkiksi varmuuskopioinnin ikkunaa auki, muuten ohjelma ei sulkeudu.

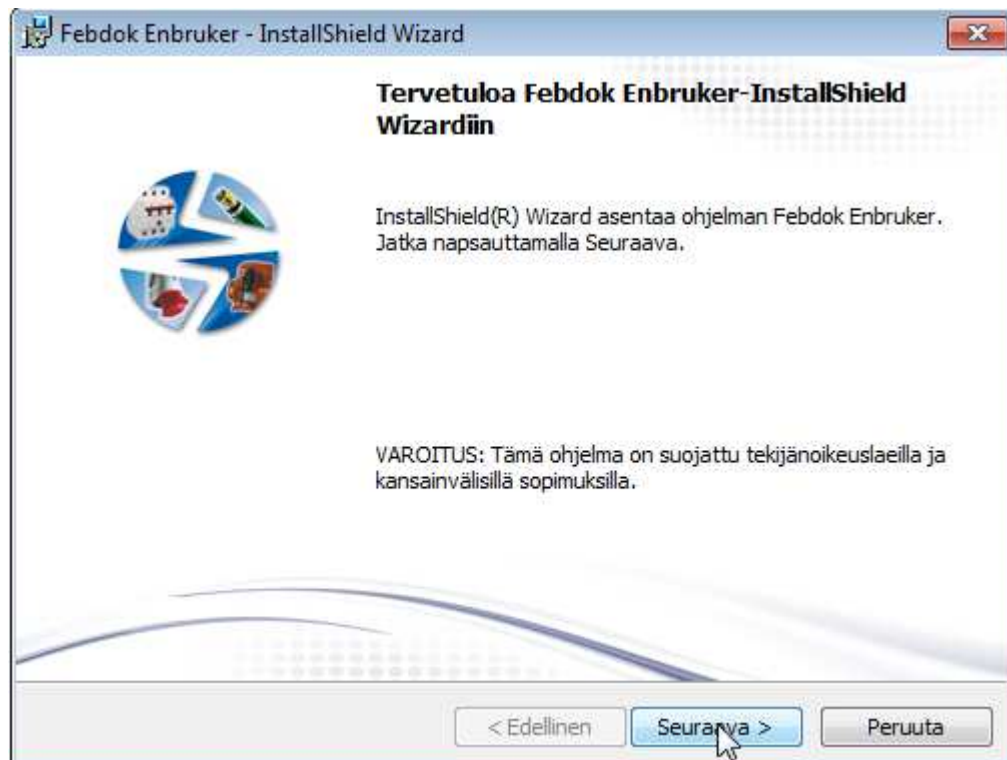


Valitse haluamasi kieli asennuksen ajaksi. Tämä ei vaikuta ohjelman kieleen.

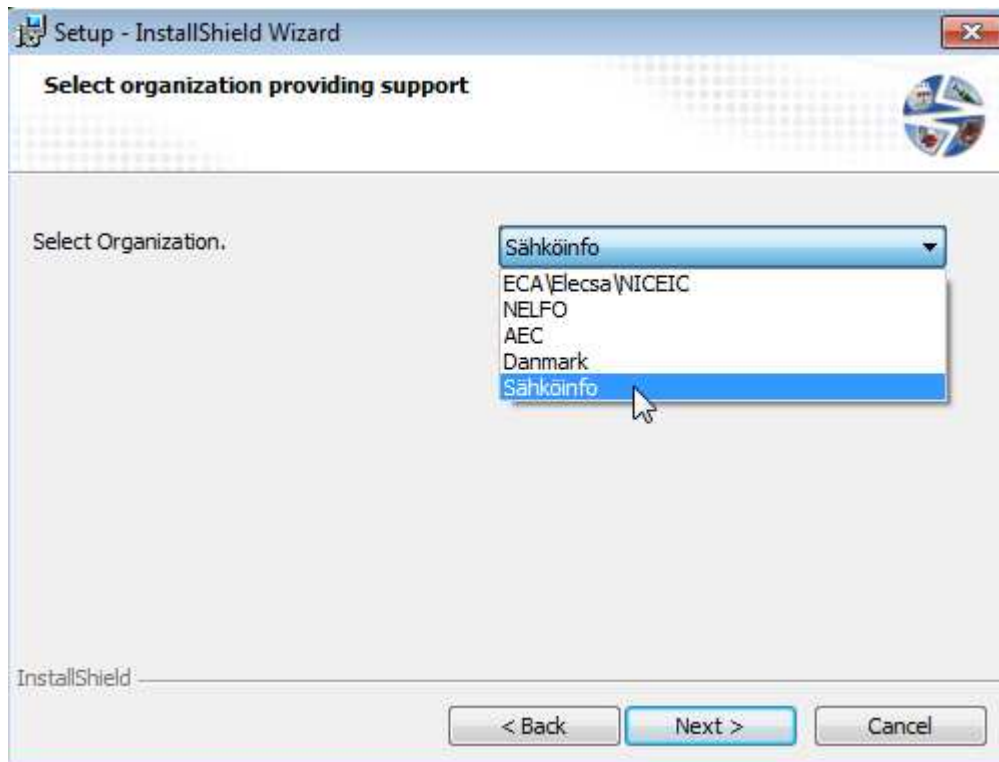




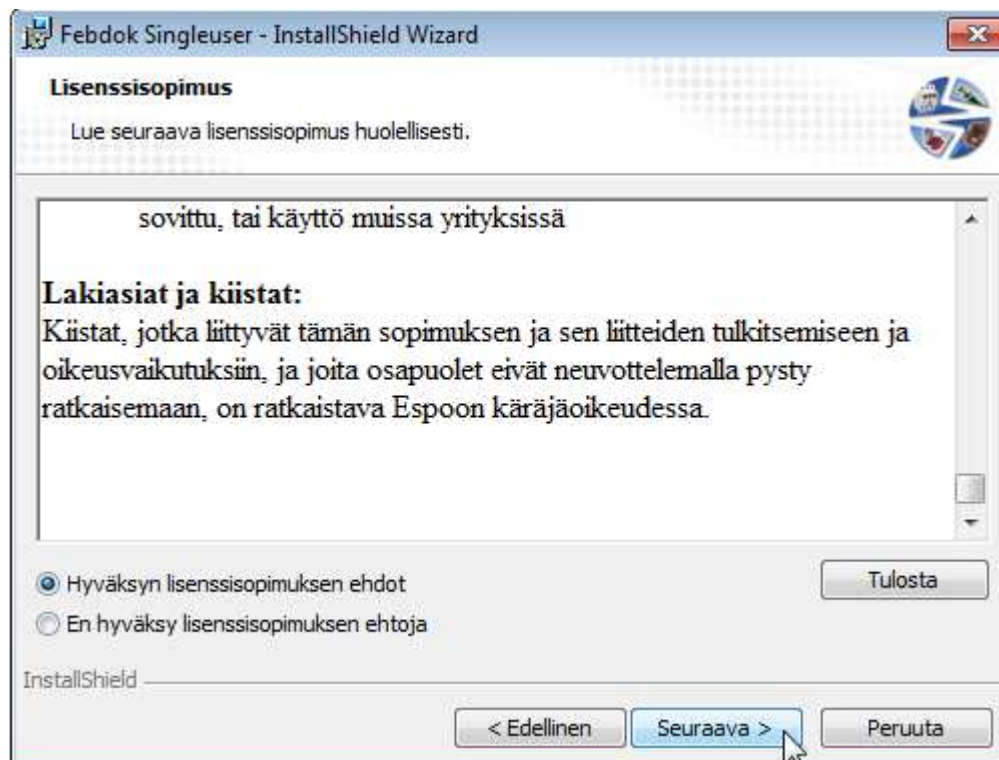
Ohjelma purkaa asennustiedostot.



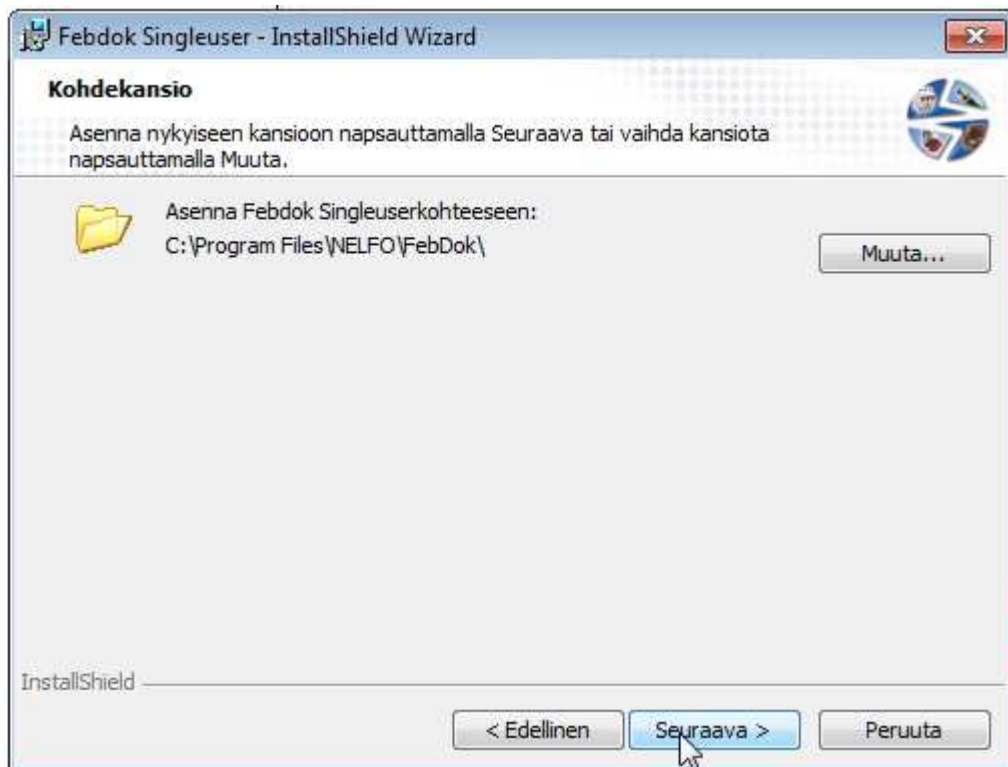
Valitse seuraava



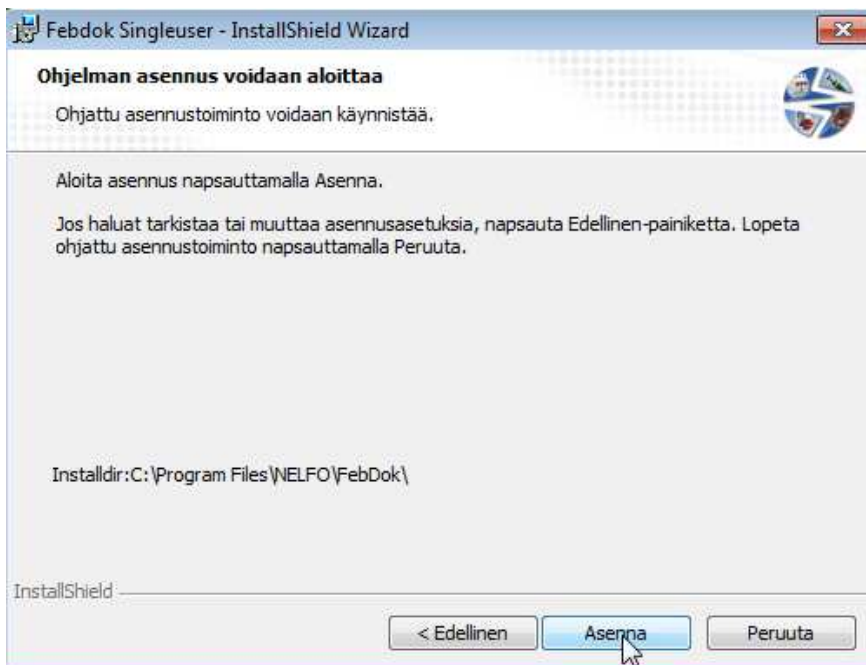
Valitse Sähköinfo ja paina Next (seuraava)



Lue lisenssisopimus, hyväksy ja paina Seuraava



Valitse asennushakemisto ja paina Seuraava. Voit valita jonkin muun hakemiston, mutta tällöin mahdollisten ohjeiden seuraaminen voi olla vaikeampaa.



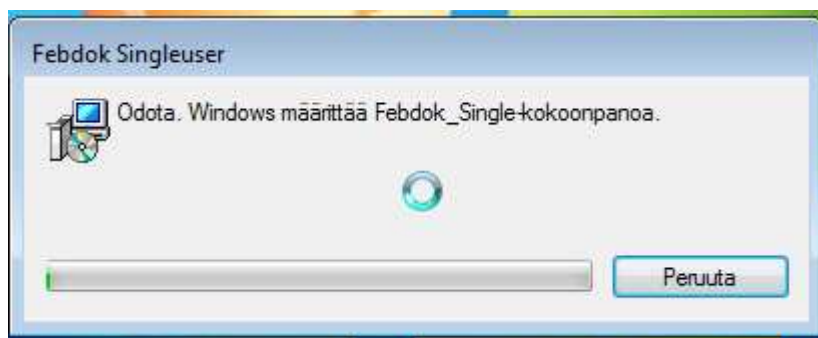
Paina lopuksi Asenna ja odota hetki. Paina lopuksi Valmis. Asennusohjelma sulkeutuu ja ohjelma on valmis käynnistettäväksi.

### 3.1 PÄIVITYS: KÄYTÖN JATKAMINEN

Ennen kuin jatkat käyttöä, on hyvä lukea ohjeistus ”Febdok 6.0 – Uudet ominaisuudet”.



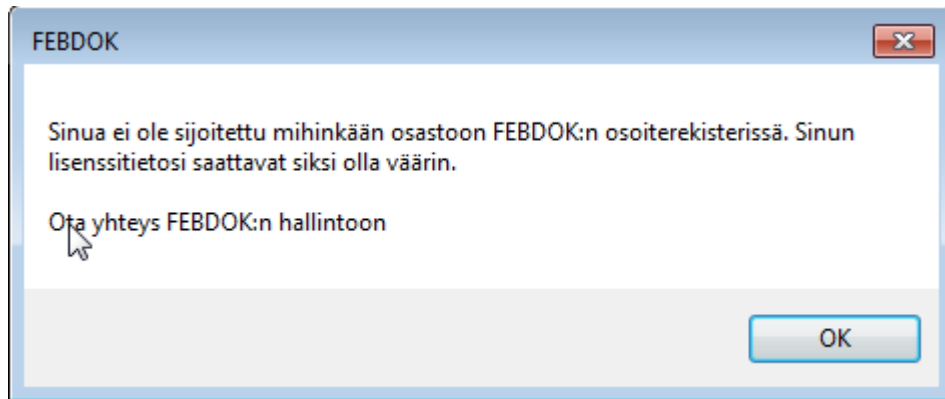
Käynnistä ohjelma pikakuvakkeesta työpöydältä.



Ensimmäisellä käynnistyksellä ohjelma tekee vielä viimeisiä määrittelyjä päivityksen jälkeen.



Voit jatkaa ohjelmiston käyttöä normaalisti uusien ominaisuuksien kanssa. Katso oma erillinen ohje ”Febdok 6.0, Uudet ominaisuudet”



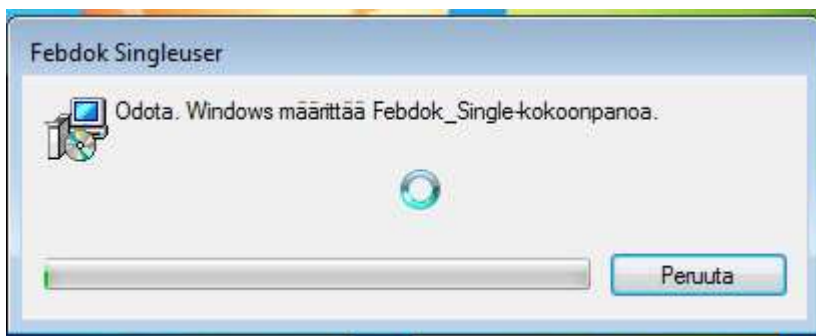
Vanhoilla käyttäjillä voi tulla tämä huomio. Tiedon lisääminen ei ole välttämätöntä ja huomautus tulee esiin vain kerran.

Mikäli koet tarpeelliseksi lisätä osasto-tiedon lisenssillenne, ota yhteys Sähköinfon asiakastukeen.

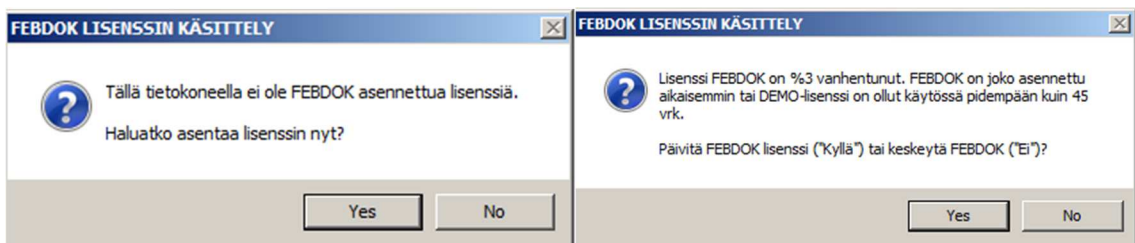
### 3.2 UUSI ASENNUS: OHJELMAN ENSIKÄYNNISTYS



Käynnistä ohjelma pikakuvakkeesta työpöydältä.

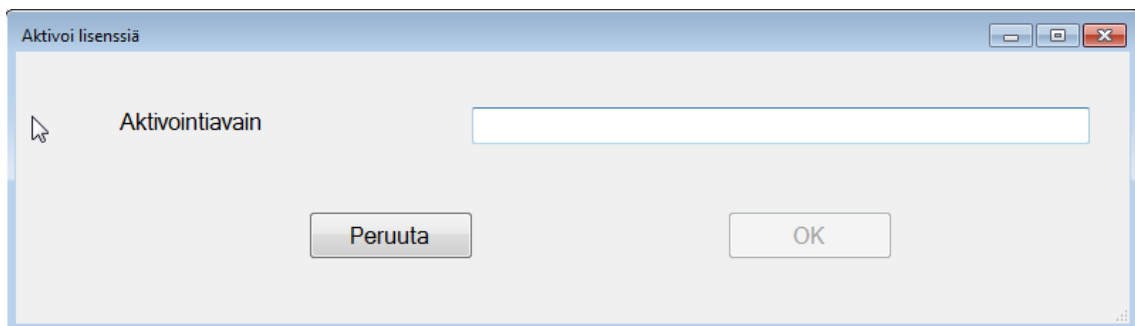


Ensimmäisellä käynnistyksellä ohjelma tekee vielä viimeisiä määrittelyjä.

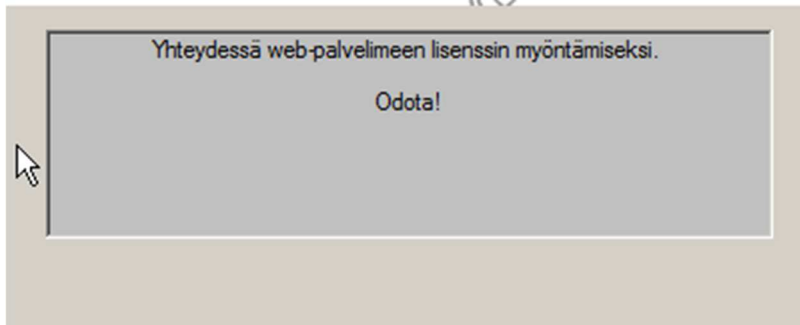


Febdok ei käynnisty ennen kuin lisenssi on asennettu (vasemmalla). Vaihtoehtoisesti lisenssi voi olla vanhentunut (demo-lisenssi, oikealla).

Paina Kyllä asentaaksesi lisenssin.



Syötä sähköpostitse saamasi aktivointiavain ja paina OK.



Internet yhteys tarvitaan, jotta lisenssi voidaan hyväksyä.

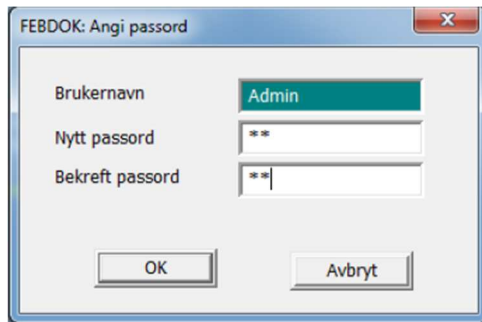
Tämän jälkeen Febdok avaa lisenssien hallinnan.

A screenshot of the "FEBDOK LISENSSIN KÄSITTELY" window. The window title bar is blue with the text "FEBDOK LISENSSIN KÄSITTELY" and a close button. The main area is light gray and contains several input fields and buttons. At the top, there are fields for "Lisenssinumero" (4531), "Lisenssi version" (Yksittäinen), and "Lisenssikoodi" (Internal). Below these is a section titled "Lisenssi" with several text boxes containing license information: "Sähköinfo Oy KURSSI LISENSSIT", "Harakantie 18 B", "02601 Espoo", and "Suomi". At the bottom, there are fields for "Total no. of user access rights" (26), "Asennettujen käyttöoikeuksien lukumäärä" (0), "Käyttöoikeuksien lukumäärä pankissa" (13), and "Lukumäärä käyttöoikeuksia siirrettävä" (1). There are three buttons at the bottom: "Asenna käyttöoikeudet", "Pura käyttöoikeudet", and "Valmis". A mouse cursor is pointing at the "Asenna käyttöoikeudet" button.

Lisenssien hallinnassa tarkistetaan, että tiedot pitävät paikkansa sekä haetaan käyttöoikeudet. Kirjaa asennettavaksi lukumääräksi 1 tai jos sinulla on useampi paikalliskäyttäjä hankittuna, vastaava lukumäärä. Paina lopuksi Asenna käyttöoikeudet. Internet yhteys tarvitaan, jotta käyttöoikeus voidaan hakea. Paina lopuksi Valmis.

Febdok jatkaa suoraan käyttäjien määrittelyyn, ohjeet tähän seuraavassa osiossa.

### 3.3 UUSI ASENNUS: KÄYTTÄJIEN MÄÄRITTÄMINEN



FEBDOK: Angi passord

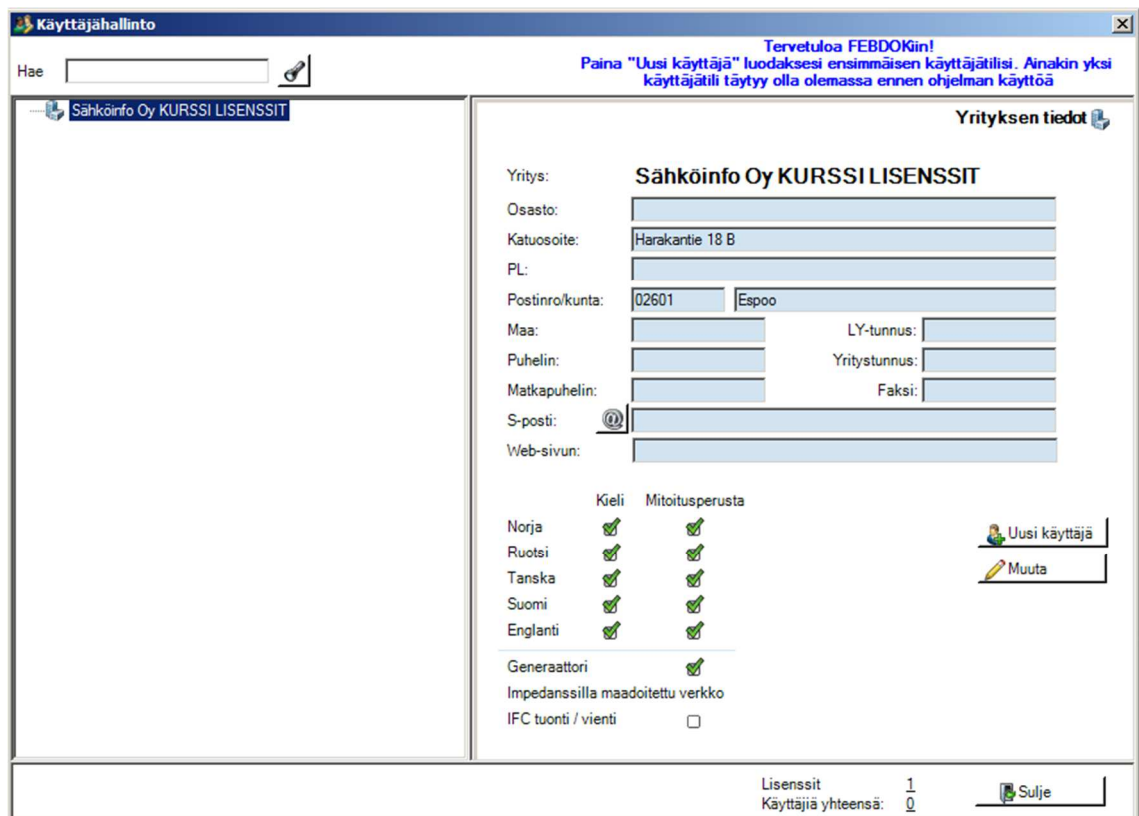
Brukernavn: Admin

Nytt passord: \*\*

Bekreft passord: \*\*

OK Avbryt

Ensimmäisellä kirjautumisella Febdok pyytää luomaan salasanan Admin tunnuksille.



Käyttäjähallinto

Hae

Tervetuloa FEBDOKiin!  
Paina "Uusi käyttäjä" luodaksesi ensimmäisen käyttäjättilisi. Ainakin yksi käyttäjättili täytyy olla olemassa ennen ohjelman käyttöä

Sähköinfo Oy KURSSI LISENSSIT

Yrityksen tiedot

Yritys: Sähköinfo Oy KURSSI LISENSSIT

Osasto:

Katuosoite: Harakantie 18 B

PL:

Postinro/kunta: 02601 Espoo

Maa: LY-tunnus:

Puhelin: Yritystunnus:

Matkapuhelin: Faksi:

S-posti:

Web-sivun:

Kieli	Mitoitusperusta
Norja	<input checked="" type="checkbox"/>
Ruotsi	<input checked="" type="checkbox"/>
Tanska	<input checked="" type="checkbox"/>
Suomi	<input checked="" type="checkbox"/>
Englanti	<input checked="" type="checkbox"/>
Generaattori	<input checked="" type="checkbox"/>
Impedanssilla maadoitettu verkko	<input checked="" type="checkbox"/>
IFC tuonti / vienti	<input type="checkbox"/>

Uusi käyttäjä

Muuta

Lisenssit: 1  
Käyttäjää yhteensä: 0

Sulje

Käyttäjien hallinta aukeaa automaattisesti. Luo Uusi käyttäjä.



Käyttäjähallinto

Hae

Sähköinfo Oy KURSSI LISENSIT  
Matti Orrberg

Käyttäjätietojen

Yritys: Sähköinfo Oy KURSSI LISENSIT

Osasto:

Nimi: \* Matti Orrberg

Osa:

Puhelin:

S-posti: @ matti.orrberg@sahkoinfo.fi

Käyttäjänimi: \* Matti Orrberg Salasana: \*

Voidaan lähettää ilmoituksia

Tallenna

Kesk

Lisenssit 1  
Käyttäjia yhteensä: 1

Sulje

Määrittele käyttäjän tiedot ja paina Tallenna.

Paina lopuksi Sulje: Febdok palaa lähtötilaansa, mutta on yhä Admin -tunnuksin kirjautuneena. Admin -tunnuksien kanssa on hyvä vielä määrittää oletusasetukset kuntoon (Käsitellään Febdokin lähikurssilla: Peruskurssi).

Voit aloittaa laskelmien teon sulkemalla ohjelman ja kirjautumalla sisään äsken luodun käyttäjätilin avulla. Vaihtoehtoisesti voit vaihtaa käyttäjää paina ylävalikosta Perusta -> Vaihda käyttäjää.

